

**LE CENTRE
PHOTOGRAPHIQUE**

ROUEN NORMANDIE

et

LE POINT DU JOUR

CENTRE D'ART / ÉDITEUR

présentent

50 CC

AIR DE NORMANDIE

**AIR
DE
NORMANDIE**

une bourse
dédiée
aux photographes
résidant
en Normandie

en partenariat avec

CADRE EN SEINE

ATELIER / LABO / RÉGIE

et

L'ARTOTHÈQUE

ESPACES D'ART CONTEMPORAIN, CAEN



SABINE MEIER

LAURÉATE DE LA BOURSE

50 CC AIR DE NORMANDIE 2024-2026

une bourse de création et de production



Sabine Meier, vue de la construction dans l'atelier de *Cellule 2*, 2024

LA BOURSE

En 2024, le Centre photographique Rouen Normandie et Le Point du Jour, centre d'art / éditeur (Cherbourg-en-Cotentin), en partenariat avec Cadre en Seine et l'Artothèque, Espaces d'art contemporain de Caen, reconduisent la bourse «50 CC Air de Normandie» pour soutenir la création photographique en Normandie.

La bourse 50 CC Air de Normandie est dédiée aux photographes professionnels / artistes résidant en Normandie. Elle vise à soutenir un projet photographique en cours dont le sujet n'est soumis à aucun genre ni périmètre géographique. Elle est ouverte aussi bien à des artistes émergents / jeunes artistes qu'à des artistes confirmés / dont le travail se développe depuis plusieurs années.

Après quatre éditions, les partenaires, à l'écoute des besoins des artistes, ont souhaité redéfinir les contours et les modalités de la bourse pour un meilleur accompagnement. Ainsi, la bourse s'étend désormais sur deux années, mettant l'accent sur la recherche, la mise en réseau et la production.

La bourse 50 CC Air de Normandie se compose ainsi:

- Dotation financière de 8 000 € TTC sur deux ans (4000 € par an), allouée par le Centre photographique Rouen Normandie et Le Point du Jour;

- Dotation matérielle de Cadre en Seine (conseil, tirage, encadrement), à hauteur de 8000 € HT sur deux ans (4000 € par an);
- Acquisition d'une œuvre par l'Artothèque de Caen à hauteur de 2 000 €;
- Accompagnement au projet par des rendez-vous réguliers avec les directions du Centre photographique Rouen Normandie et du Point du Jour;
- Aide à une meilleure insertion dans la scène contemporaine par des rendez-vous professionnels avec des personnalités extérieures organisés au Carré Bisson / Cadre en Seine, Paris.

À l'issue des deux années, le projet soutenu pourra faire l'objet d'une exposition en Normandie.

Le jury de l'édition 2024 était composé de:

- Stéphanie Solinas**, photographe
- David Benassayag**, codirecteur, Le Point du Jour
- Raphaëlle Stopin**, directrice, Centre photographique Rouen Normandie
- Sacha Tremouille**, codirecteur, Cadre en Seine
- Yvan Poulain**, directeur, L'Artothèque, Espaces d'art contemporain de Caen

LA LAURÉATE

Le jury, après examen collégial des dossiers reçus, a retenu à l'unanimité la candidature de l'artiste vivant au Havre Sabine Meier (1964) pour sa série photographique en cours *Les Cellules*, initiée en 2023.

Le jury a apprécié le parcours exigeant de l'artiste, la façon dont elle a su construire entre les quatre murs de son studio, série après série, avec une persévérance remarquable, une œuvre à la fois complexe dans sa mise en place et élémentaire dans ses enjeux. Complexe parce qu'elle associe, avant la prise de vue, la création de volumes architecturaux parfois monumentaux. Élémentaire parce qu'elle en réfère aux éléments premiers de la représentation photographique et de sa nature paradoxale, que l'artiste résume ainsi: «l'écart entre le monde visible et ses représentations.»

Le jury est heureux de pouvoir distinguer le travail d'une artiste développant de longue date un travail singulier, issue d'une génération bénéficiant souvent moins de soutiens à la création, et ainsi de l'encourager dans ce nouveau projet.

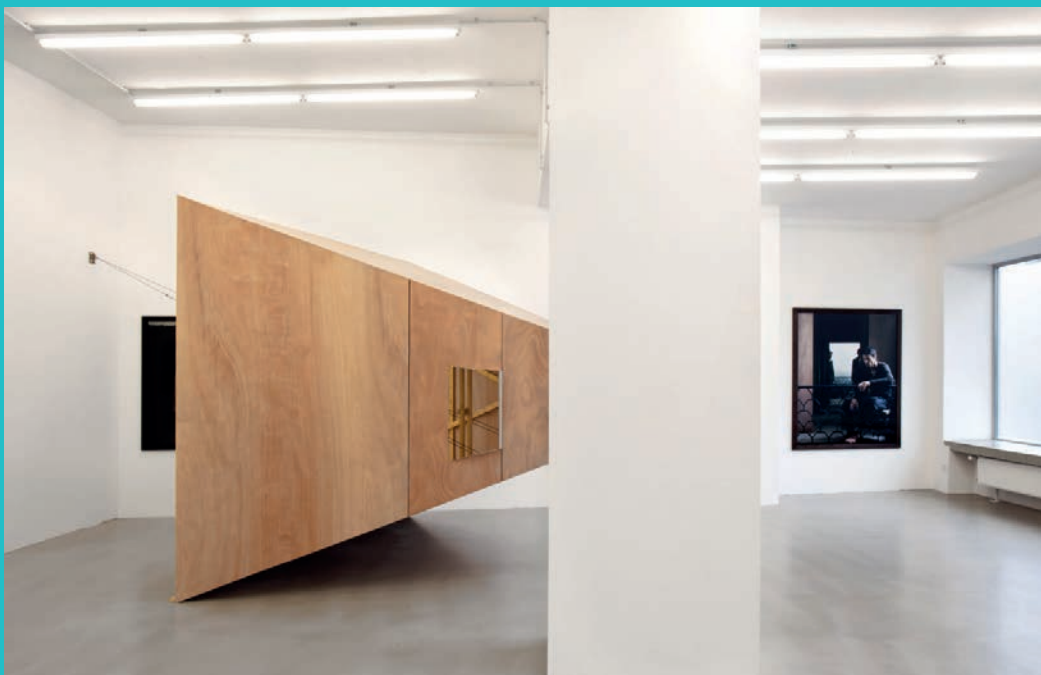
Sabine Meier a étudié à l'École nationale supérieure des Beaux-arts de Paris, dans l'atelier de Christian Boltanski. Elle suit d'abord une formation de peintre, avant de se consacrer à la photographie. Son travail est animé par une réflexion sur la représentation de l'espace, initiée à la Renaissance, poursuivie tout au long de l'art moderne puis, notamment, par les artistes conceptuels et minimalistes.

«La photographie ne m'est jamais apparue comme le moyen le plus efficace pour représenter fidèlement le monde. La grande familiarité de l'image photographique avec la vue humaine occulte en partie la différence infranchissable entre le surgissement du monde qui se présente à chaque seconde et l'intention de sa reconstitution par la photographie.

J'ai commencé la photographie par le constat d'un échec. Étudiante en peinture à l'École des Beaux-Arts de Paris, alors que je cherchais à documenter par l'image photographique mon propre travail, j'ai éprouvé l'impossibilité de rendre compte de ce que j'avais sous les yeux.

De mes premiers travaux photographiques, *Les systèmes de classement*, aux dernières pièces, *Les Cellules*, en passant par *Les Autoportraits*, *7 Métamorphoses*, la série *Portrait of a man* ou *Apories (Les Perspectives dépravées)*, tout mon travail est généré par cette faillite. Dans les pièces les plus récentes, les photographies entrent en résonance avec les constructions en volume dont elles sont issues, creusant plus profondément encore l'écart entre le monde visible et ses représentations.»

Le travail de Sabine Meier a été exposé dans différents lieux, en France comme à l'étranger, notamment au MuMa du Havre, au Musée Dostoïevski à Saint-Pétersbourg, au Château d'Eau à Toulouse, au Knockdown Center à New York ; récemment au Centre d'art de la Matmut et au festival Düsseldorf Photo+. Ses photographies figurent dans plusieurs collections privées et publiques dont le Fond national d'art contemporain, le FRAC Normandie, le Goethe Institut ou le MuMa. Elle est représentée par les galeries Rupert Pfab (Düsseldorf) et Annie Gabrielli (Montpellier).



Vue d'exposition de Sabine Meier à la galerie Rupert Pfab Düsseldorf



Sabine Meier, *Cellule 1* en cours de construction, à partir du dessin posé sur le dépoli de l'appareil, 2023

LE PROJET

Faisant suite aux *Apories*, le projet récompensé par la Bourse 50 CC Air de Normandie s'intitule *Les Cellules* et se compose de 3 parties: une série de dessins au crayon noir, les constructions en volume qui en sont issues et des photographies de ces constructions.

«J'ai travaillé à partir de modèles de confessionnaux, dont j'ai répertorié les différentes configurations, et dessiné des archétypes. J'en ai tiré une série de dessins dans lesquels les points de fuite divergent jusqu'à produire un espace inconcevable, que pourtant je construis matériellement.

Mon travail se centre sur l'espace, sa représentation et sa puissance signifiante. Avec, comme obsession centrale, l'écart, la superposition, la confusion entre – d'une part – un espace qui serait mental, conceptuel, mathématique, une projection imaginaire, et – d'autre part – celui que nous habitons avec nos corps, matériel, qui

tiendrait du réel, de l'expérience physique et sensible, en dehors de toute représentation. Il se trouve que ces deux espaces s'accordent mal, se contredisent, se mélangent en grinçant, voire se détruisent l'un l'autre.

L'enjeu de mon travail, c'est de les faire tenir ensemble. Le projet de cette nouvelle série est triple: en partant d'un dessin au crayon noir, je construis en contreplaqué l'architecture qu'il figure. Les volumes sont d'une hauteur d'environ 2 mètres. Je travaille comme un menuisier, avec un.e assistant.e et des machines spécialisées. Les découpes et les angles sont souvent complexes et doivent être particulièrement précis. Quand une architecture est terminée, je la photographie sur un fond de velours noir, en travaillant l'éclairage de manière à ce qu'elle apparaisse comme flottante.»

IMAGES DISPONIBLES POUR LA PRESSE

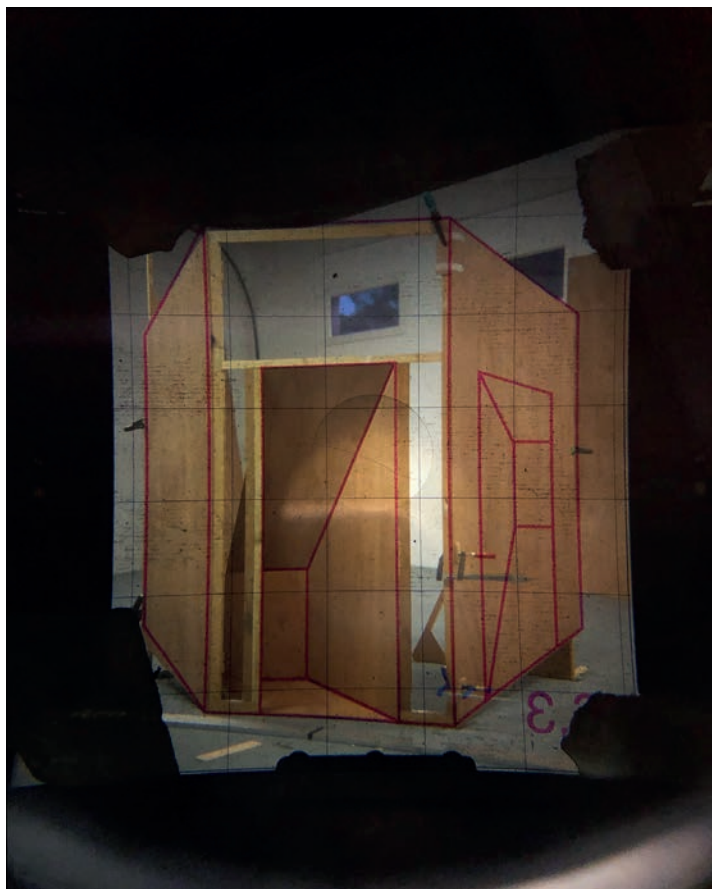
Les photographies ci-dessous sont libres de droit pour toute illustration d'article en lien avec l'annonce de la Bourse 50CC Air de Normandie et sa lauréate, Sabine Meier. Les légendes doivent obligatoirement figurer. Aucun recadrage ni aucune autre modification ne peuvent leur être appliqués.



1 — Sabine Meier, *Aporie 5*, 2020, tirage Lambda, 80×65 cm



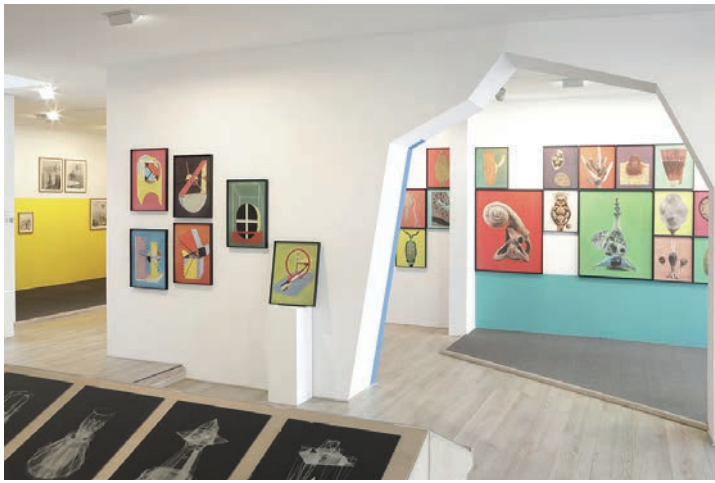
3 — Esther Carraz Meier, *Portrait de Sabine Meier* (dans *Aporie 4*), 2020



2 — Sabine Meier, *Cellule 1* en cours de construction, à partir du dessin posé sur le dépoli de l'appareil, 2023



4 — Sabine Meier, vue de la construction dans l'atelier de *Cellule 2*, 2024



Vues d'expositions: *Former l'hypothèse*, Laurent Millet, mai – septembre 2024; *La Rose est sans pourquoi*, janvier – mai 2024.

LE CENTRE PHOTOGRAPHIQUE ROUEN NORMANDIE

Labellisé Centre d'art contemporain d'intérêt national, le Centre photographique Rouen Normandie poursuit une histoire commencée il y a trente ans. Premier lieu dédié à la photographie sur le territoire normand et parmi les pionniers sur le territoire national, à une époque où la photographie était encore un médium en voie de reconnaissance artistique en France, il est situé en cœur de centre-ville à Rouen.

Le Centre déploie en ses murs une programmation annuelle de trois à quatre expositions, complétée par des propositions hors les murs, en partenariat avec des institutions régionales et nationales (lieux d'art, établissements scolaires, hospitaliers, etc.) et un programme de résidences artistiques. Le Centre photographique porte une ligne artistique qui met au cœur de sa programmation l'esthétique comme vecteur d'engagement et une ligne culturelle qui met un point d'honneur à la matérialité de l'œuvre et ce que la présence physique implique: choix de l'auteur, temps du spectateur.

La programmation, qui fait se côtoyer figures historiques et artistes dits «émergents», défend des propositions artistiques singulières, en prise avec les réalités du monde, au travers d'expositions pour majeure partie inédites sur le territoire français et proposant un panorama international de la création photographique. Une politique soutenue de projets éducatifs et un programme riche de visites, débats, projections, ateliers de pratique photographique, d'écriture littéraire, de performances, viennent offrir au plus large public l'occasion d'appréhender autrement le monde de l'image (photographie et image en mouvement), de mettre au jour ses résonances avec d'autres formes d'expression artistique et ses ramifications dans la société. Lectures de portfolios, workshops et bourses s'y adjoignent pour un accompagnement des photographes professionnels, régionaux et nationaux.

Dans le cadre du projet européen FUTURES, le Centre développe le programme Frutescens, dédié à la création photographique émergente française. Le Centre conduit régulièrement des résidences photographiques sur le territoire normand. Les artistes sont invités à porter leur regard sur un aspect de la région qui peut faire écho avec les enjeux à l'œuvre dans leur travail personnel. Chaque résidence est alors une rencontre entre une écriture visuelle, un cheminement conceptuel et les visages d'un territoire.

Le Centre photographique Rouen Normandie reçoit le soutien de :





Vue de l'exposition «50 CC Air de Normandie. Nord-Ouest de Pascal Amoyel / Soulever la poussière de Coline Jourdan», 19 février – 30 juillet 2023

Le Point du Jour (façades sud-est), 2018
Architecte: Éric Lapiere Expérience. Photographie: Camille Fallet

LE POINT DU JOUR, CENTRE D'ART / ÉDITEUR

Inauguré en 2008, Le Point du Jour est un centre d'art/éditeur tourné vers la photographie. La programmation privilégie des œuvres dans lesquelles une réalité sociale, politique ou historique est prise en compte. Néanmoins, les travaux exposés manifestent aussi une élaboration de cette réalité, à travers une recherche formelle, sans en méconnaître les opacités et les contradictions. Fondée sur cette orientation commune, la programmation réunit œuvres contemporaines et œuvres anciennes, qui peuvent se faire écho.

Différents types d'expositions sont proposées: issues de résidences-commandes passées à des artistes, certaines ont pour sujet le territoire normand. D'autres présentent des artistes contemporains, à travers des séries récentes ou un retour sur leur œuvre. D'autres encore sont dédiées à de grands photographes du ^{xx}^e siècle. Enfin, peuvent être présentées des expositions collectives, autour de problématiques, d'archives ou de collections. Elles illustrent des croisements entre œuvre et document, art et activité, politique et esthétique.

Le Point du Jour publie deux ouvrages par an en moyenne. Pour la plupart liés aux expositions, les livres n'en sont pas les catalogues. Chacun spécifique en termes de format, de graphisme, de mode de fabrication et de textes, ils offrent une vision différente des travaux exposés. Sont aussi publiés des essais, ouverts aux sciences humaines et aux autres arts.

Le service éducatif accompagne les enseignant-es de la préparation des visites à leur exploitation en cours et assure la mise en œuvre des projets, notamment liés aux partenariats avec les établissements scolaires.

Le Point du Jour organise visites, projections, rencontres et journées d'études. Le soutien à la création est articulé à toute l'activité du Point du Jour. Elle est liée aux expositions à travers la production d'œuvres, à l'inscription dans le territoire par l'organisation de résidences-commandes, à l'édition par la publication de livres d'artistes vivants. Le service éducatif et des publics y contribue en invitant des artistes à réaliser des ateliers avec les établissements scolaires, des institutions et des associations du territoire.

Le Point du Jour est membre des réseaux BLA! – Association nationale des professionnel-le-s de la médiation en art contemporain, RN13bis – Art contemporain en Normandie et Diagonal, qui réunit vingt-sept structures dédiées à la photographie en France, ainsi que de Désirables, collectif de libraires et d'éditeurs francophones indépendants qui souhaitent créer des échos entre leurs ouvrages à travers lectures et rencontres communes en librairies.

Le Point du Jour est labellisé par le ministère de la Culture «centre d'art contemporain d'intérêt national». Il reçoit le soutien du conseil régional de Normandie, du conseil départemental de la Manche, de la direction régionale des affaires culturelles de Normandie / ministère de la Culture, ainsi que de la Ville de Cherbourg-en-Cotentin.

CADRE EN SEINE

Depuis 1991, la société Cadre en Seine œuvre pour l'art contemporain. L'atelier d'encadrement, situé dans la vallée de l'Andelle (100 km au nord-ouest de Paris) depuis 2010, dispose d'une surface d'activité de 2500 m² et compte 26 personnes. Depuis 26 ans, Cadre en Seine fabrique des encadrements contemporains haut de gamme autour de trois axes: solidité, conservation et esthétique. Autour de l'encadrement, son savoir-faire d'origine, Cadre en Seine en a développé d'autres:

Cadre en Seine / Atelier

Le contrecollage, la photographie HD d'œuvres, la vente de consommables dédiés, l'emballage et la caisserie.

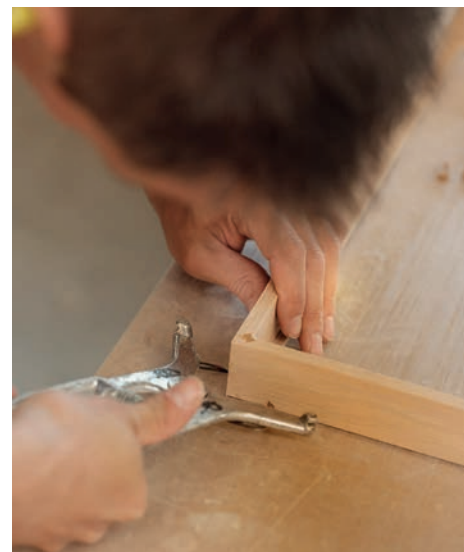
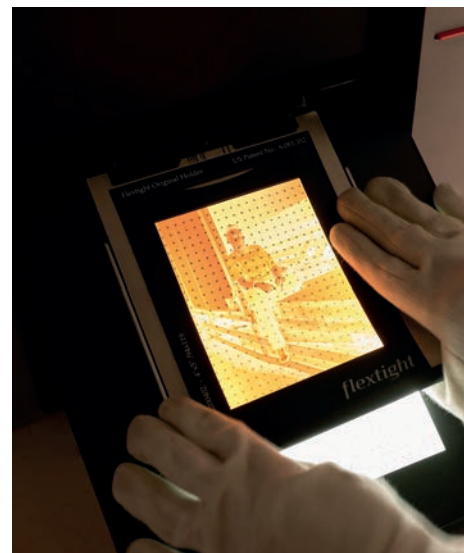
Cadre en Seine / Labo

Tirage jet d'encre, tirage encre latex, scan HD, réalisation de facsimilés, prise de vue HD, retouche numérique.

Cadre en Seine / Régie

Le transport et le déménagement d'œuvres, l'accrochage.

L'équipe de Cadre en Seine régie, constituée de régisseurs chevronnés, peut répondre à la plupart des demandes d'accrochages en galeries, lieux institutionnels, bureaux, ou chez les collectionneurs. Cadre en Seine régie organise des déménagements d'œuvres d'art: inventaire, décrochage, emballage, stockage temporaire en ses locaux si besoin, puis accrochage à la nouvelle adresse.



Photographies: Fabien Fourcaud



L'ARTOTHÈQUE, ESPACES D'ART CONTEMPORAIN DE CAEN

Créée en 1986 à l'initiative de la ville de Caen, l'Artothèque, Espaces d'art contemporain, est forte d'une collection de plus de 4 000 œuvres de quelque 900 artistes représentatifs de la scène nationale et internationale. Elle offre un panorama de la création artistique des années 1950 à nos jours, principalement dans les champs des arts graphiques et de la photographie.



Installée depuis 2013 au sein du Palais Ducal, l'Artothèque, Espaces d'art contemporain de Caen soutient également les artistes à travers des expositions, des résidences de création et des éditions, notamment en les accompagnant dans la production.

Marquée du sceau de la convivialité, elle porte une attention particulière à la mise en relation de l'œuvre au public, à travers un important travail de médiation et d'actions culturelles.

Le projet artistique vise à soutenir la création originale d'une façon très ouverte et à privilégier les artistes qui, de façon explicite ou implicite, véhiculent une représentation et une critique esthétique, sociale ou politique de notre monde.

CONTACTS

Centre photographique Rouen Normandie

15, rue de la Chaîne
76000 Rouen

info@centrephotographique.com

T/ 02 35 89 36 96

www.centrephotographique.com

Le Point du Jour, centre d'art/éditeur

109, avenue de Paris
50100 Cherbourg-en-Cotentin

infos@lepointdujour.eu

T/ 02 33 22 99 23

www.lepointdujour.eu

CENTRE
PHOTOGRAPHIQUE
ROUEN
NORMANDIE

LePointduJour

cadre en seine □

œuvre pour l'art contemporain depuis 1991

L'ARTOTHÈQUE
ESPACES D'ART
CONTEMPORAIN
CAEN



**PRÉFET
DE LA RÉGION
NORMANDIE**

*Liberté
Égalité
Fraternité*

**DROITS
CULTURELS**

Égalité – Accessibilité – Équité – Diversité



RÉGION
NORMANDIE



SEINE-MARITIME
LE DÉPARTEMENT



LA MANCHE
CONSEIL DÉPARTEMENTAL

CHERBOURG
en Cotentin

Rouen